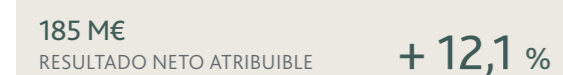
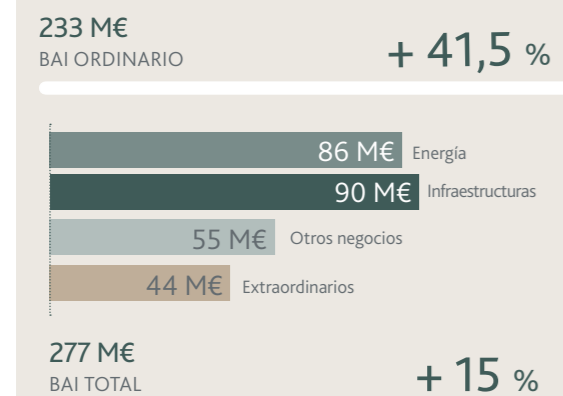
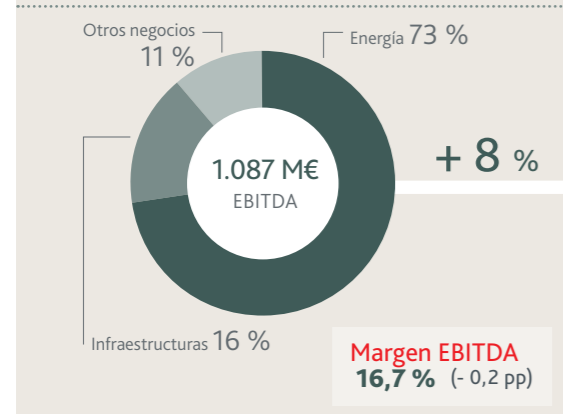
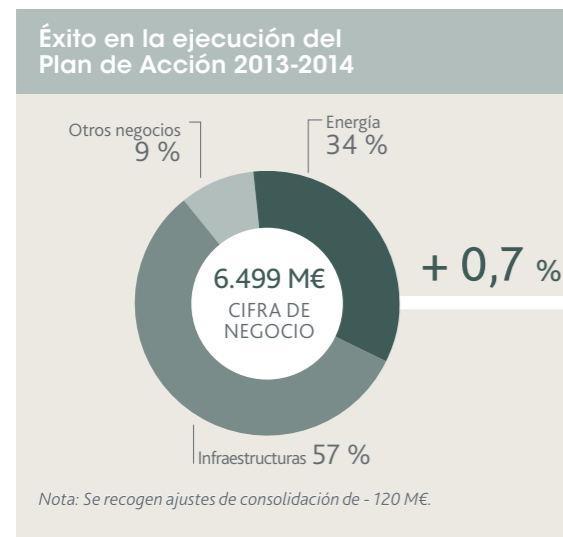


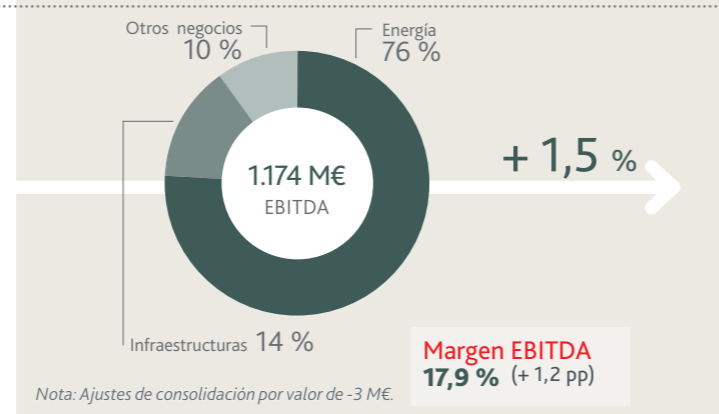
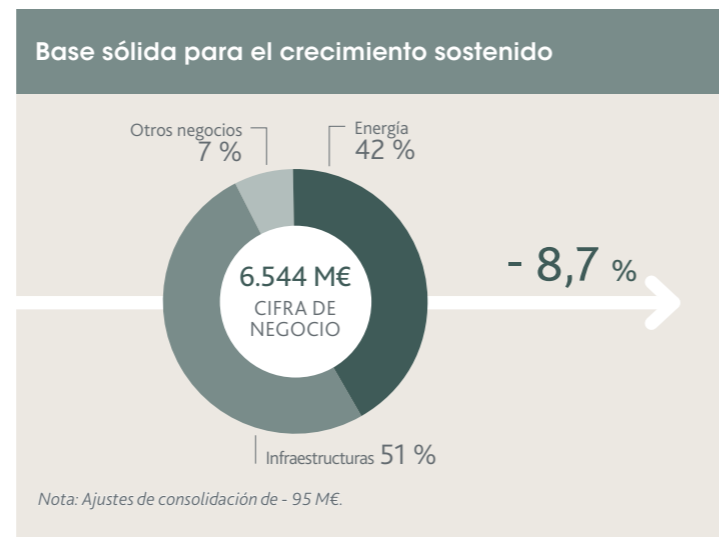
HITOS DEL AÑO 2016

Consolidación de los resultados

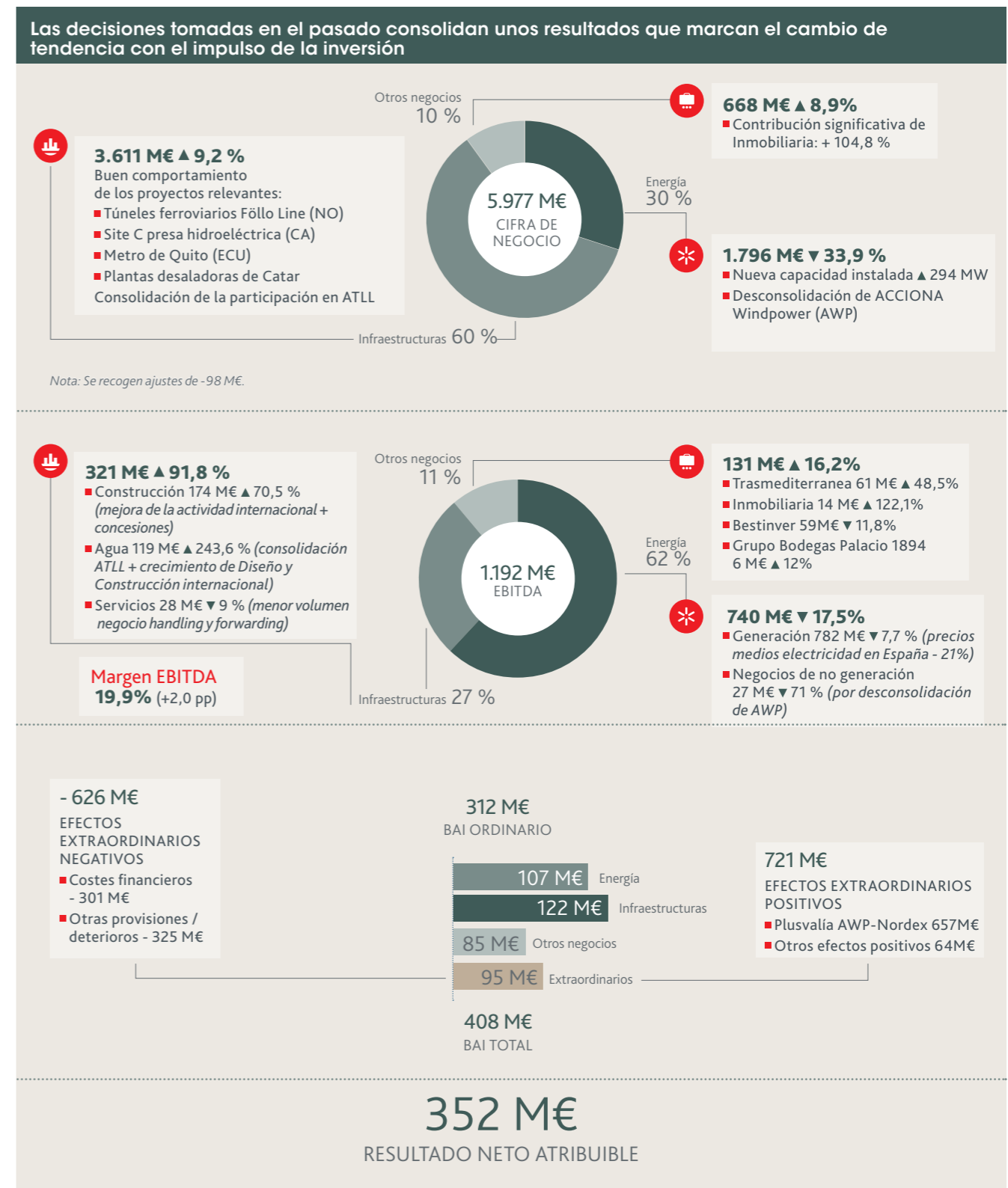
2014



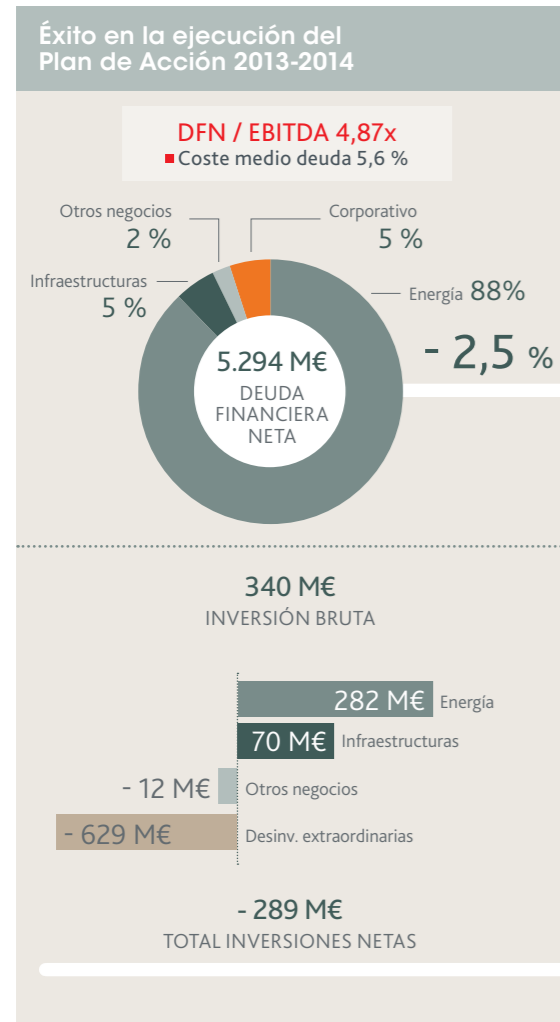
2015



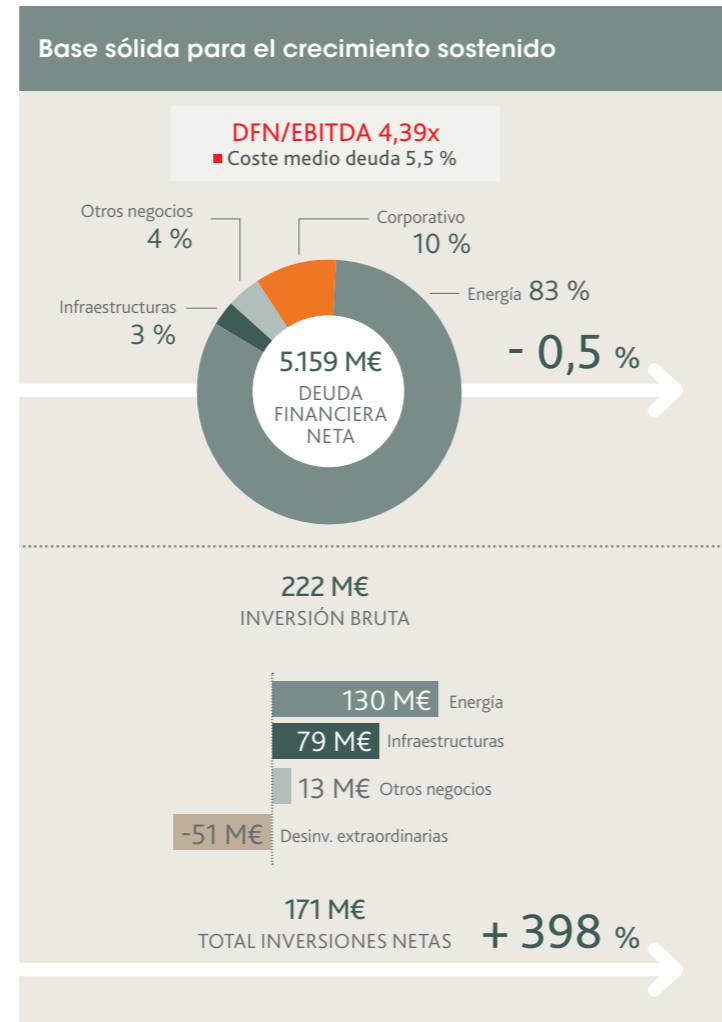
2016



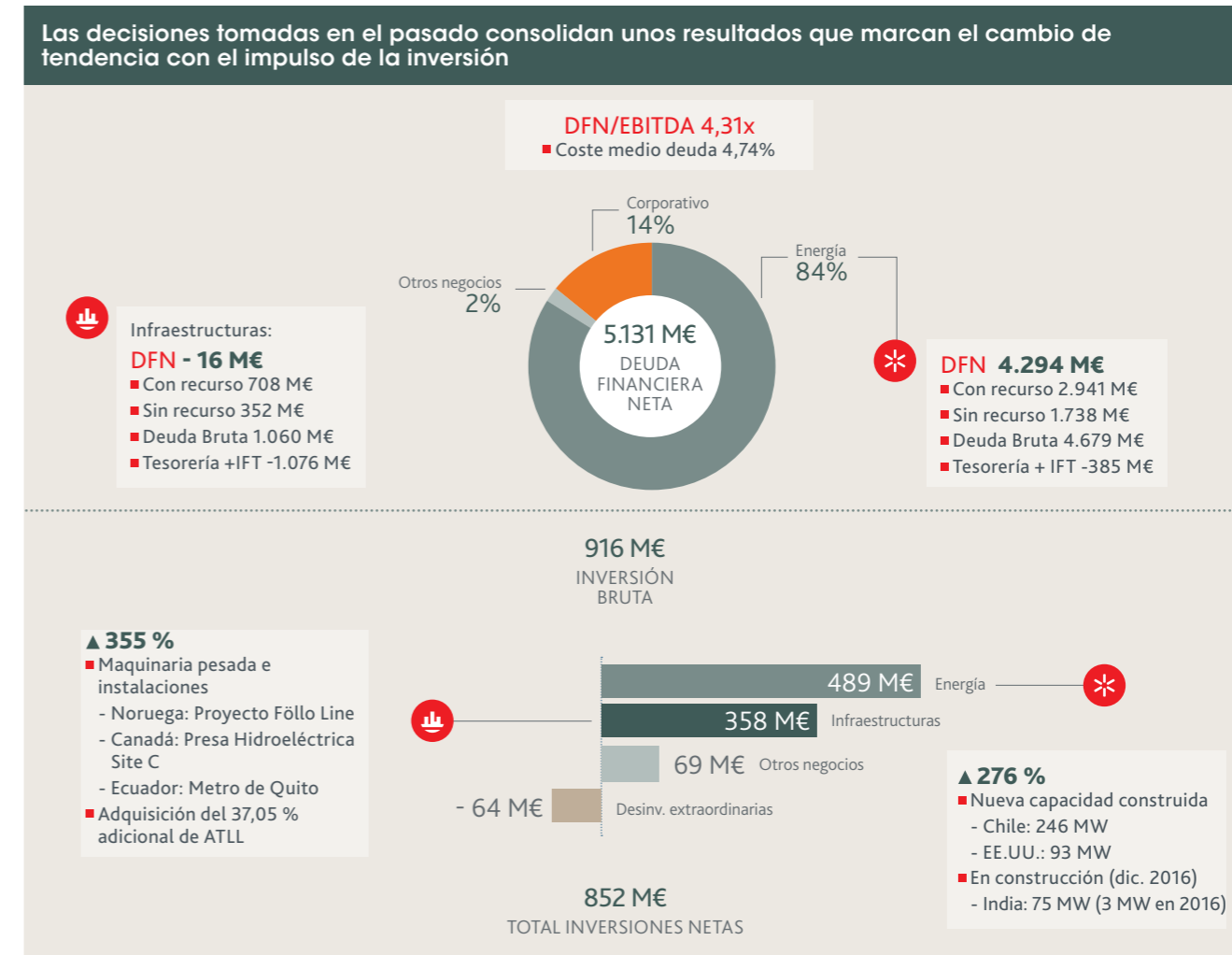
2014



2015



2016



PLAN DIRECTOR DE SOSTENIBILIDAD 2020

AVANCES 2016

SOCIEDAD	CAMBIO CLIMÁTICO	MEDIOAMBIENTE	BUEN GOBIERNO	PERSONAS	CADENA DE VALOR	INNOVACIÓN
82 proyectos con Gestión de Impacto Social en 23 países (5 más que en 2015)	Compañía neutra en carbono: balance neto de emisiones de CO ₂ e = 0	Huella hídrica: contribución neta positiva 510 hm ³	Lanzamiento del curso anticorrupción para gerentes y directivos (realizado por el 60%)	Reducción del índice de frecuencia de empleados en un 4,7% (vs. 2015)	+ 10.000 proveedores con mapa de riesgo	Ratio de intensidad innovadora sobre ventas de 3,2, superior a la media europea

OBJETIVO 2020

Reforzar la Gestión del Impacto Social de la actividad de la compañía	Neutralidad en carbono: reducir y compensar nuestras emisiones	Colaborar en la gestión sostenible del agua	Progresar en el cumplimiento de los objetivos en materia de derechos humanos, ética, gobierno corporativo, gestión de riesgos y transparencia	Reducir el índice de frecuencia en un 15 % respecto al dato de 2015	Mitigar el riesgo ambiental, social y de gobierno corporativo en la cadena de suministro	Mantener una cifra de innovación sobre ventas superior a la media europea
---	--	---	---	---	--	---

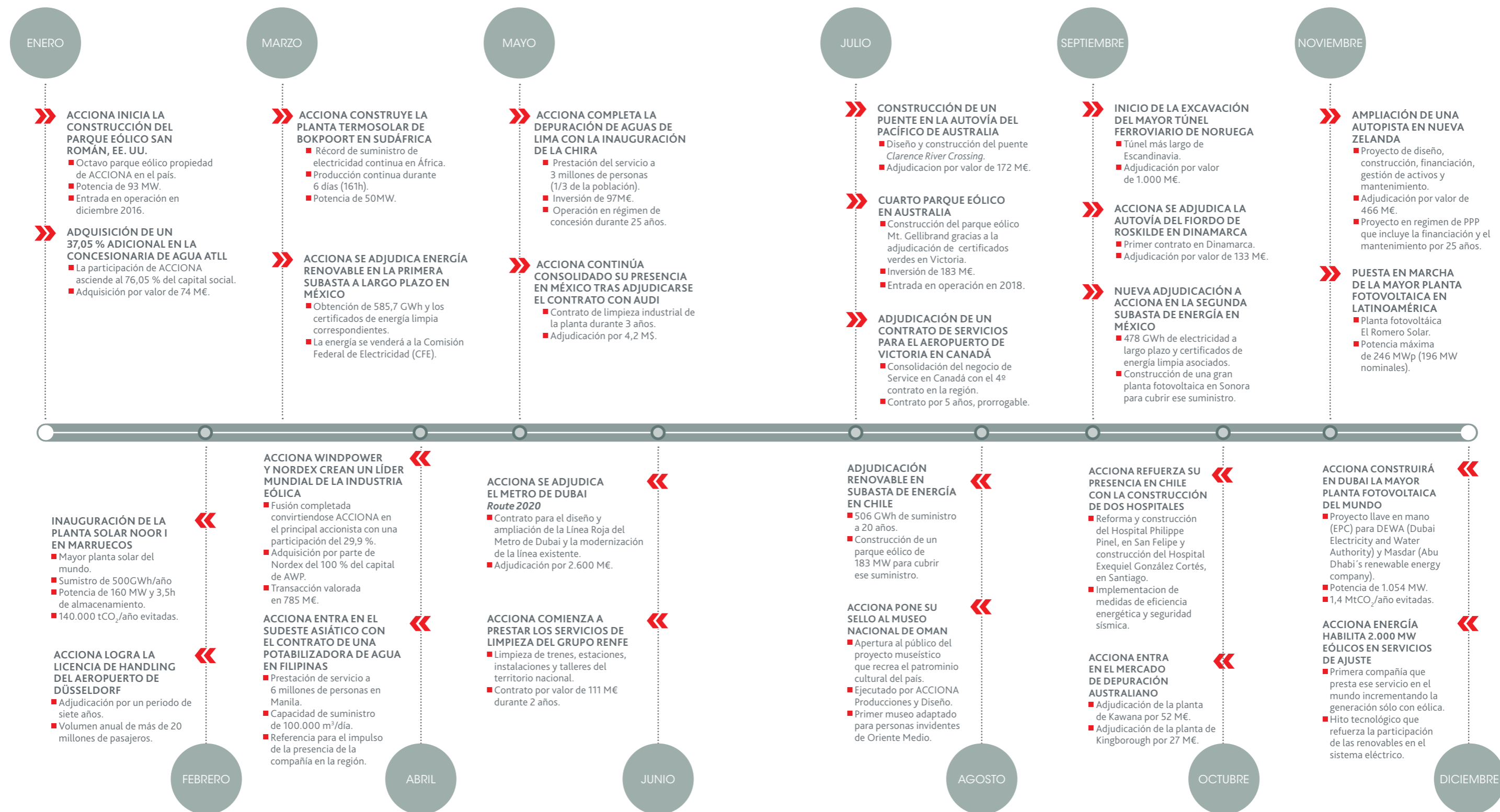
PERSPECTIVAS 2017

CRECIMIENTO MODERADO DEL EBITDA IMPULSADO POR ENERGÍA E INFRAESTRUCTURAS



32.835 personas contribuyen cada día con su trabajo a estos resultados

Hechos destacados en 2016



La acción y el retorno para el accionista

Evolución de la acción y perspectivas

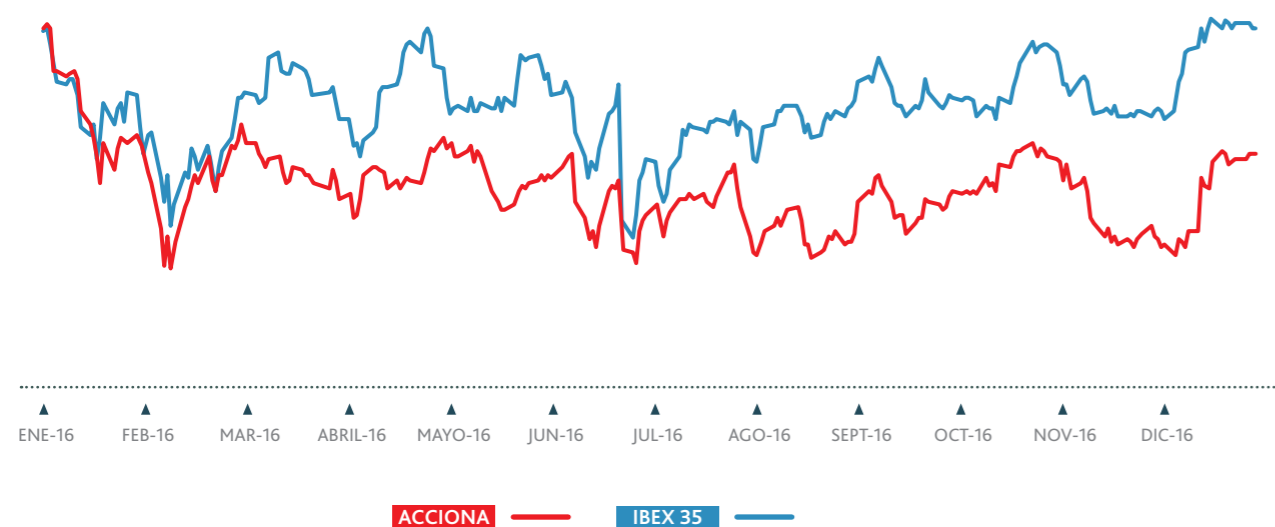
	2015	2016
Precio a cierre de año (€/acción)	79,08	69,93
Precio de inicio de año (€/acción)	56,20	79,08
Revalorización (%)	40,7	-11,57
Precio mínimo (€/acción)	54,24 (06/01/15)	61,99 (11/02/16)
Precio máximo (€/acción)	80,19 (30/12/15)	79,08 (01/01/16)
Volumen medio diario (acciones)	246.695	213.129
Volumen medio diario (€)	17.294.957	14.433.468
Número de acciones	57.259.550	57.259.550
Capitalización Bursátil a cierre de año (millones de euros)	4.528	4.004
Dividendo (€/acción)	2,5	2,875*

* Propuesto por el Consejo de Administración a la Junta General de Accionistas 2017.

Tras una revalorización de más del 40 % en 2015 fundamentada en la superación de la revisión regulatoria en España, la buena evolución de los negocios y la mejora significativa del ratio de apalancamiento del Grupo, la cotización de ACCIONA ha tenido un comportamiento más desfavorable durante el año 2016, cayendo un 11,6 %. La cotización se ha visto afectada por la importante caída de los precios mayoristas en el mercado eléctrico español y su impacto en el EBITDA de la división de Energía, que combinado con unas expectativas de inversión considerablemente más altas que en 2015, crearon cierta

preocupación en los mercados sobre la capacidad de ACCIONA de continuar mejorando sus niveles de apalancamiento en este contexto. En cualquier caso, ACCIONA ha cumplido sus compromisos financieros con el mercado en cuanto al ejercicio 2016, presentando un ligero crecimiento a nivel de EBITDA a pesar de los bajos precios energéticos, y una mejora en su ratio de apalancamiento que se sitúa ya en la parte media del rango de confort, lo que se ha traducido en una evolución muy positiva de la cotización durante los primeros meses de 2017.

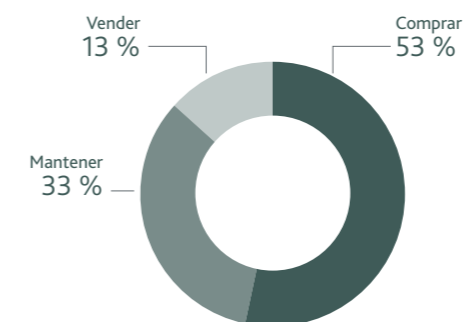
La evolución de la acción vs. Ibex 35 en 2016



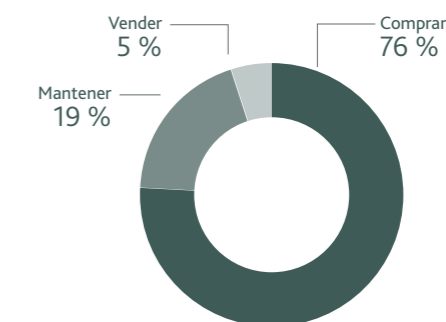
La comunidad de analistas tiene una visión muy favorable sobre el valor, con un 76% de las recomendaciones en compra a diciembre de 2016, frente a un 53% el año anterior. El precio objetivo medio se situaba en 83 euros por acción.

Recomendaciones de los analistas

Recomendaciones a diciembre de 2015



Recomendaciones a diciembre de 2016

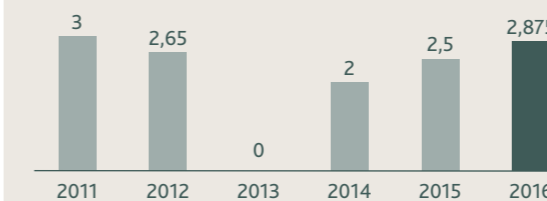


EL DIVIDENDO SE INCREMENTA UN 15 % RESPECTO AL EJERCICIO ANTERIOR

El Consejo de Administración de ACCIONA ha propuesto a la Junta General de Accionistas la distribución en 2017 de un dividendo bruto de 2,875 euros por acción con cargo al ejercicio anterior, un 15 % superior respecto al dividendo repartido en el año anterior. Este incremento es reflejo de la buena situación y perspectivas de la compañía:

- el año 2016 ha sido positivo para ACCIONA desde el punto de vista estratégico
- la posición financiera y estratégica es sólida
- la cartera asegura el crecimiento para los próximos años
- las macro-tendencias respaldan la visibilidad a largo plazo

Evolución del dividendo (€/acción)



Aumento significativo de la inversión

ACCIONA ha consolidado el crecimiento en 2016 con un cambio de tendencia en la inversión — respecto a los años anteriores —, buscando aprovechar las oportunidades que se han presentado en el mercado internacional.

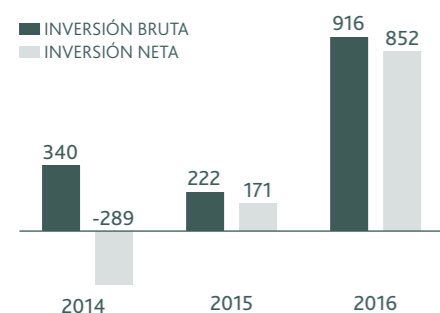
En 2016, la inversión bruta ha ascendido a 916 millones de euros. Este significativo aumento (222 millones de euros en 2015) ha sido parcialmente financiado con desinversiones por valor de 64 millones de euros en activos de patrimonio terciarios correspondientes a ACCIONA Inmobiliaria

— en concreto, el 50% de un centro comercial, así como un edificio adyacente y un hotel en Barcelona —, llegando así a una inversión neta de 852 millones de euros, que en términos de flujo de caja de inversión neta supone 719 millones de euros².

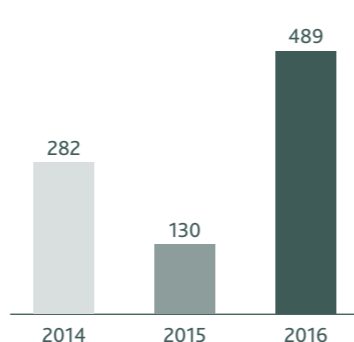
Estas inversiones se han abordado de manera escalonada y flexible a lo largo de todo el año, ajustándose a la evolución de los negocios y siempre condicionadas a preservar la solidez del balance y a mantener los ratios de deuda en su rango objetivo.

Evolución de la inversión en el período 2014 – 2016

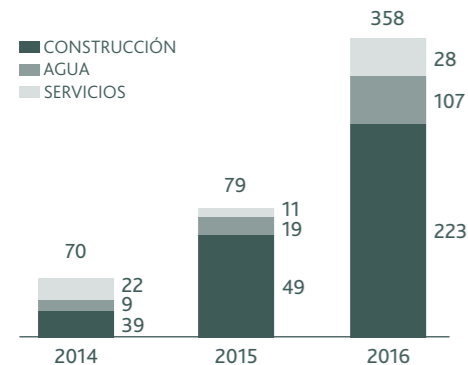
ACCIONA: Inversión bruta vs. inversión neta (millones de euros)



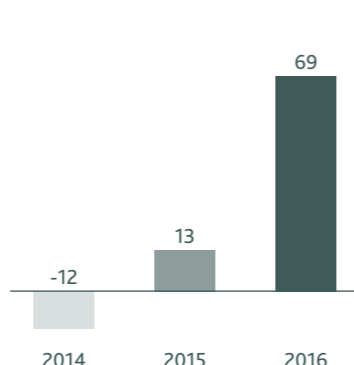
Inversión ACCIONA Energía (millones de euros)



Inversión ACCIONA Infraestructuras (millones de euros)



Inversión Otros negocios (millones de euros)



(2) Cashflow de inversión neto calculado como la suma de la inversión bruta menos las desinversiones y +/- otros flujos de inversión (relativos al diferimiento de pagos).

ACCIONA Energía concentra el **mayor esfuerzo inversor** del período, con **489 M€**, sobre todo en Chile, Estados Unidos e India

Por divisiones, ACCIONA Energía concentra el mayor esfuerzo inversor del período, con 489 millones de euros, derivado fundamentalmente de la nueva capacidad instalada en Chile, Estados Unidos e India. La inversión de la división de Infraestructuras (358 millones de euros), se ha focalizado en maquinaria pesada e instalaciones realizadas por los negocios de Construcción e Industrial (más del 60 % de la inversión de la división) para la ejecución del proyecto Fóllo Line en Noruega, la presa hidroeléctrica Site C en Canadá y el metro de Quito en Ecuador.

En relación a las inversiones no recurrentes, también en 2016 ha tenido lugar la adquisición de un 37,05 % adicional de la concesionaria de agua ATLL por 74 millones de euros, y la compra de dos buques para Trasmediterranea por un total de 50 millones de euros, que refleja la recuperación del negocio marítimo de la compañía.

Para el año 2017, ACCIONA prevé mantener la inversión bruta en niveles similares a la de 2016, pero con aumento en las desinversiones.

Evolución y proyecciones de deuda

La deuda financiera neta (DFN) asciende en 2016 a 5.131 millones de euros, un 0,5 % inferior respecto al año anterior, y mejora el ratio de deuda financiera neta / EBITDA hasta 4,31x, manteniéndose así dentro del rango objetivo de confort³.

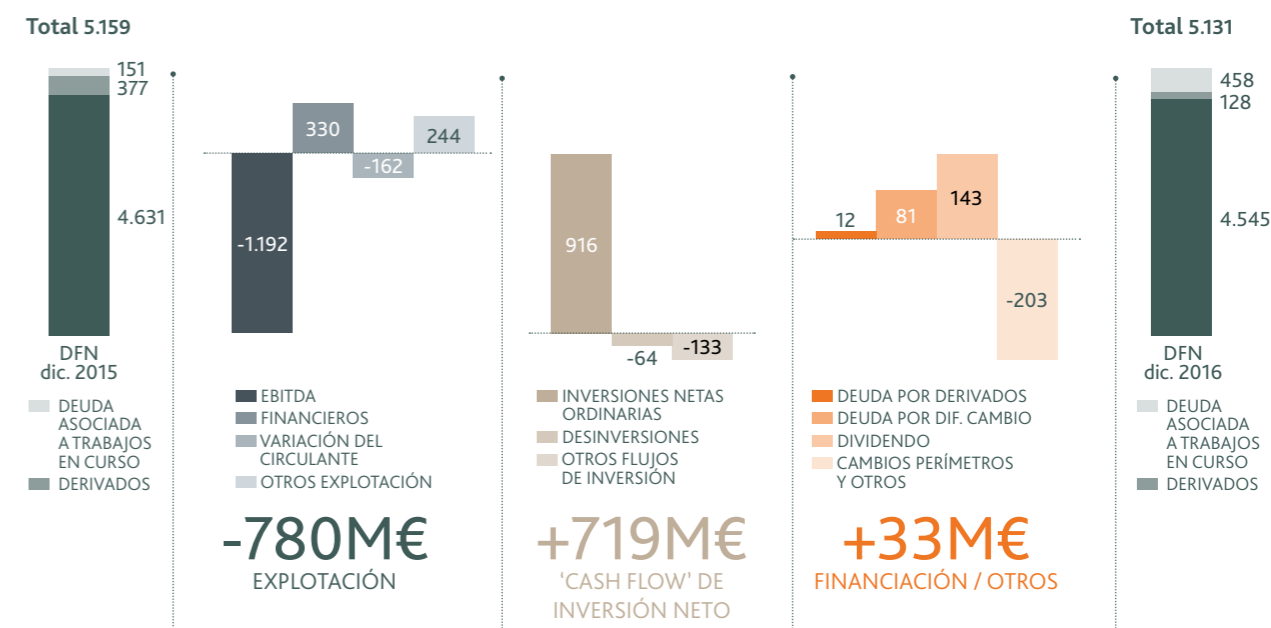
El ratio de apalancamiento también mejora respecto al año anterior y se sitúa en el 125 % (12 puntos básicos menos que en 2015) gracias al incremento del patrimonio neto. Para 2017, ACCIONA aspira a seguir reduciendo el apalancamiento financiero, llevando el ratio de deuda financiera neta / EBITDA hacia la parte baja del rango 4,0x-4,5x.

La evolución de la deuda ha estado condicionada en 2016 por el aumento del flujo de caja operativo hasta los 780 millones de euros y una mayor actividad inversora en el período, con un flujo neto de 719 millones de euros a finales de año, así como el pago de dividendo del ejercicio 2015 que ha tenido lugar durante el tercer trimestre de 2016, entre otros factores.

La deuda financiera neta en 2016 asciende a 5.131 M€, un 0,5 % inferior al año anterior

Reconciliación deuda neta 2016

(millones de euros)



(3) El rango objetivo de confort definido por ACCIONA se sitúa entre ~4,0x-4,5x.

TRANSFORMACIÓN DEL MODELO DE FINANCIACIÓN Y REBAJA DEL COSTE MEDIO

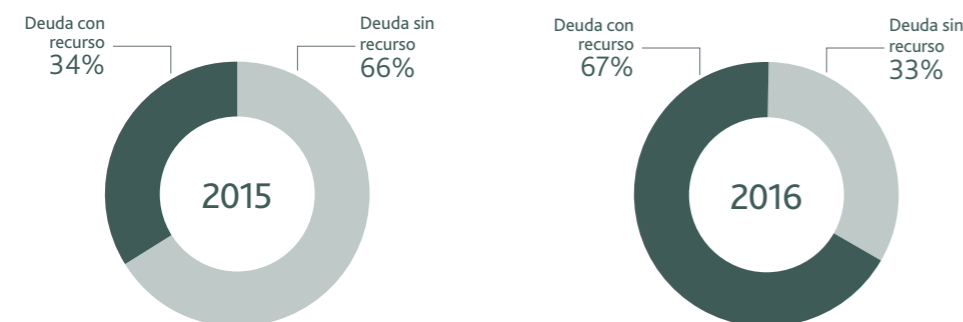
Durante 2016 ACCIONA ha llevado a cabo operaciones de refinanciación muy significativas con el objetivo de reducir el coste medio de la deuda, optimizar la gestión de la caja e incrementar la flexibilidad.

En concreto, en 2016 se ha acometido la refinanciación de varios *project finance* asociados a activos energéticos — de origen termosolar y eólico — con deuda corporativa, con el objetivo de disociar la deuda de la gestión de los activos y reestructurar así el

modelo de financiación de la compañía, con un mayor peso de la deuda corporativa en detrimento de la deuda sin recurso.

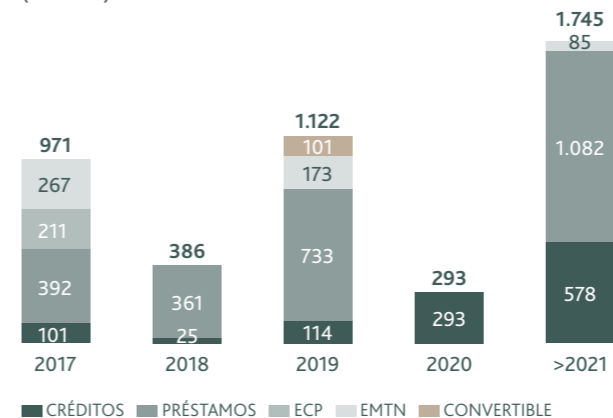
Estas operaciones han permitido a la compañía obtener una rebaja sustancial del coste de la deuda que se ha reducido 75 puntos básicos en 2016, hasta el 4,74 % — con un ahorro estimado de 75 millones de euros a partir de 2017 —, al tiempo que han contribuido a optimizar la gestión de tesorería e incrementar la flexibilidad.

Evolución deuda sin recurso vs. deuda con recurso

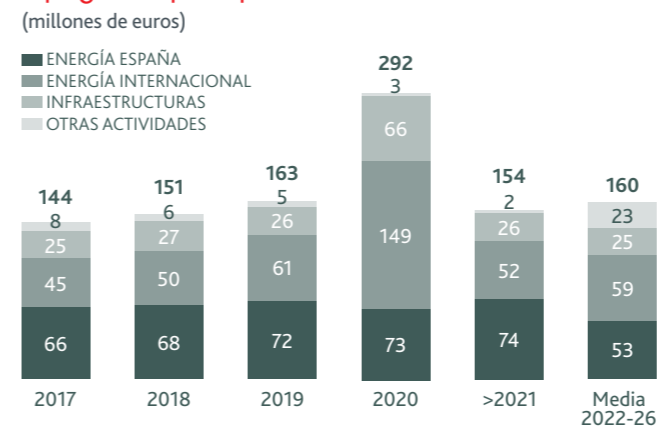


En cuanto a la liquidez, cabe destacar el aumento del importe del préstamo sindicado firmado en 2015 por un valor de 1.800 millones de euros hasta los 2.200 millones de euros y la ampliación del plazo de vencimiento hasta el año 2021.

Perfil del vencimiento de la deuda con recurso (4.517M€)



Amortización de la deuda sin recurso: repagos de principal 2017-2026 (millones de euros)



La gestión activa de la deuda y la reducción de los costes financieros fortalecen las posiciones del balance de ACCIONA y protegen los niveles de liquidez, situando a la compañía en una muy buena posición para afrontar futuras inversiones.

DIVERSIFICACIÓN DE LAS FUENTES DE FINANCIACIÓN: NUEVAS OPORTUNIDADES EN LOS MERCADOS DE CAPITALES

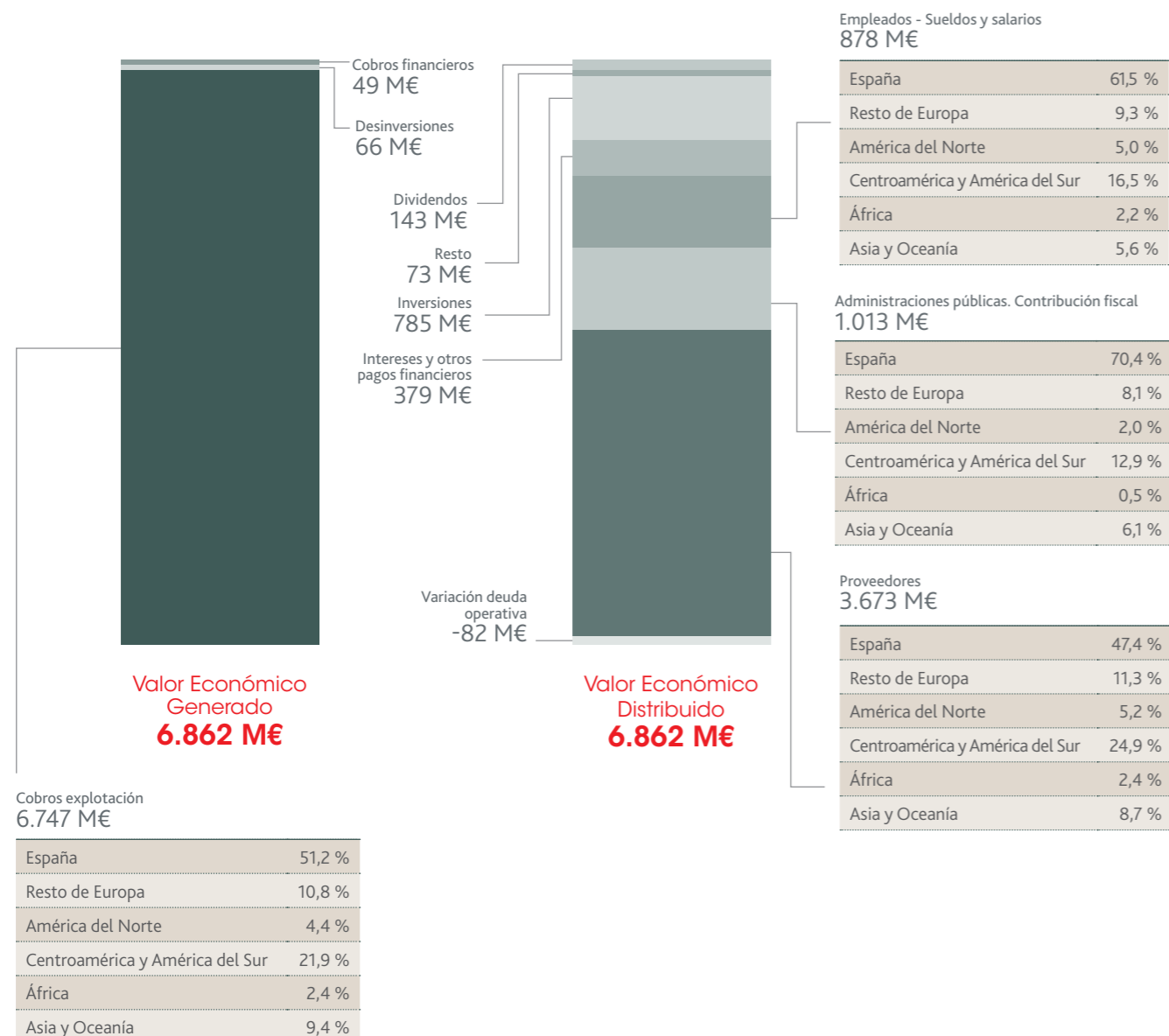
ACCIONA ha continuado explorando proactivamente nuevas oportunidades en los mercados de capitales. En 2016, la compañía ha hecho su primera incursión en el mercado alemán con la emisión de 150 millones de euros a través de un *green schuldschein*, un tipo de deuda sometida a regulación alemana, y, en este caso, asociado a la financiación de proyectos verdes, un nuevo nicho de liquidez para la compañía que le facilita el acceso a nuevos mercados e inversores.

Además, en 2017, ACCIONA ha suscrito un préstamo verde a largo plazo de 100 millones de euros con BBVA para financiar parcialmente sus proyectos de energía fotovoltaica y eólica en Chile.

Para más información sobre la contribución a la sostenibilidad de los proyectos financiados, ver el Anexo 2 de este Informe.

'Cash flow' social y contribución tributaria en 2016

El *cash flow* social es una forma de calcular el impacto y la aportación de valor real de una compañía a la sociedad a través de los flujos de efectivo generados por su actividad. Para ello, se tienen en cuenta las partidas que suponen una entrada y salida real de efectivo que tienen impacto en los diversos grupos de interés*. Por lo tanto, el *cash flow* social representa el valor económico generado y distribuido por la compañía.



* La aportación de valor se mide tanto por los flujos de caja que genera la compañía (percibidos de sus clientes, desinversiones, operaciones financieras, etc.) como por los flujos de caja distribuidos a través de los pagos a proveedores, administraciones públicas, accionistas y empleados, entre otros.

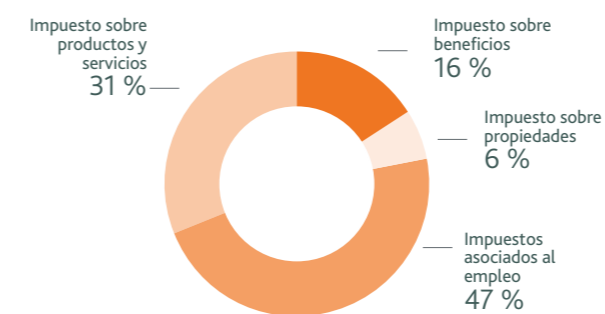
Durante el año 2016 la contribución económica y social mediante el pago de impuestos por parte de ACCIONA a las administraciones públicas ascendió a 1.013 millones de euros, de los cuales 500 millones de euros corresponden a impuestos soportados y 513 millones a impuestos recaudados.

La Contribución Tributaria del Grupo en 2016 supone 2,9 veces el Beneficio Después de Impuestos atribuido y 6,9 veces el Beneficio Neto Ordinario. Esta contribución supone

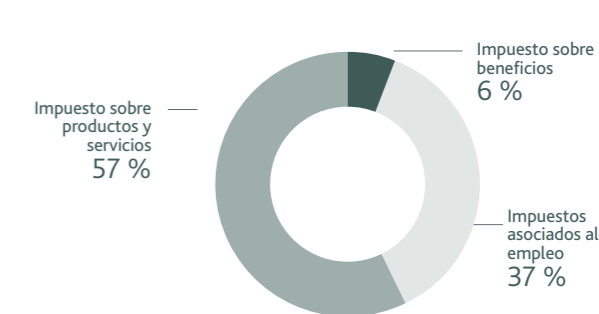
que de cada 100 euros de cifra de negocios del ejercicio, 17 euros se destinaron al pago de impuestos, de los cuales 8 euros corresponden al pago de impuestos soportados y 9 euros al pago de impuestos recaudados, siendo España, México, Australia, Polonia, Chile y Portugal los principales países.

La Contribución Tributaria ha aumentado un 5,8 % respecto al 2015 y sigue destacando el gran peso de los impuestos asociados al empleo.

Impuesto soportado 2016. Desglose



Impuesto recaudado 2016. Desglose



Contribución tributaria total 2016. Desglose por país

País	Impuestos soportados (M€)	Impuestos recaudados (M€)	Total (M€)	% sobre el total
España	377,7	335,7	713,5	70,4 %
México	17,4	45,9	63,3	6,2 %
Australia	18,9	36,7	55,5	5,5 %
Polonia	11,6	21,7	33,4	3,3 %
Chile	5,3	20,7	26	2,6 %
Portugal	7,1	12	19,1	1,9 %
Brasil	14,1	2,7	16,8	1,7 %
Alemania	7,3	3,8	11,1	1,1 %
Colombia	5,1	5,7	10,8	1,1 %
EE. UU.	6,6	3,3	9,9	1 %
Canadá	2,9	7	9,9	1 %
Italia	7,2	2,7	9,8	1 %
Otros países	18,7	15,3	34	3,4 %
Total	499,9	513,2	1.013,2	